

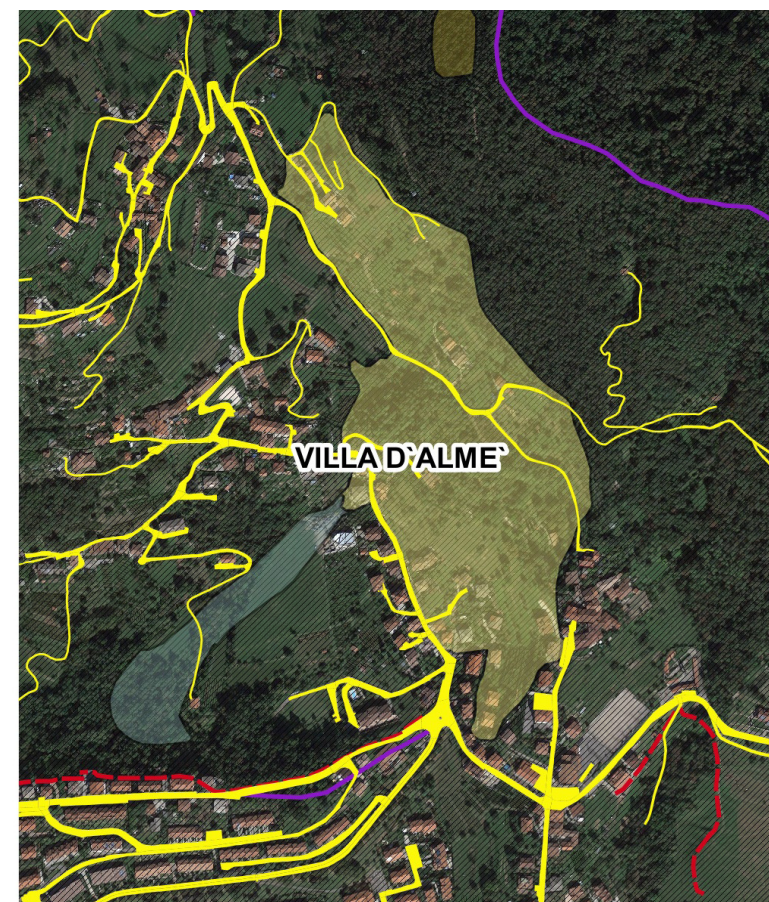
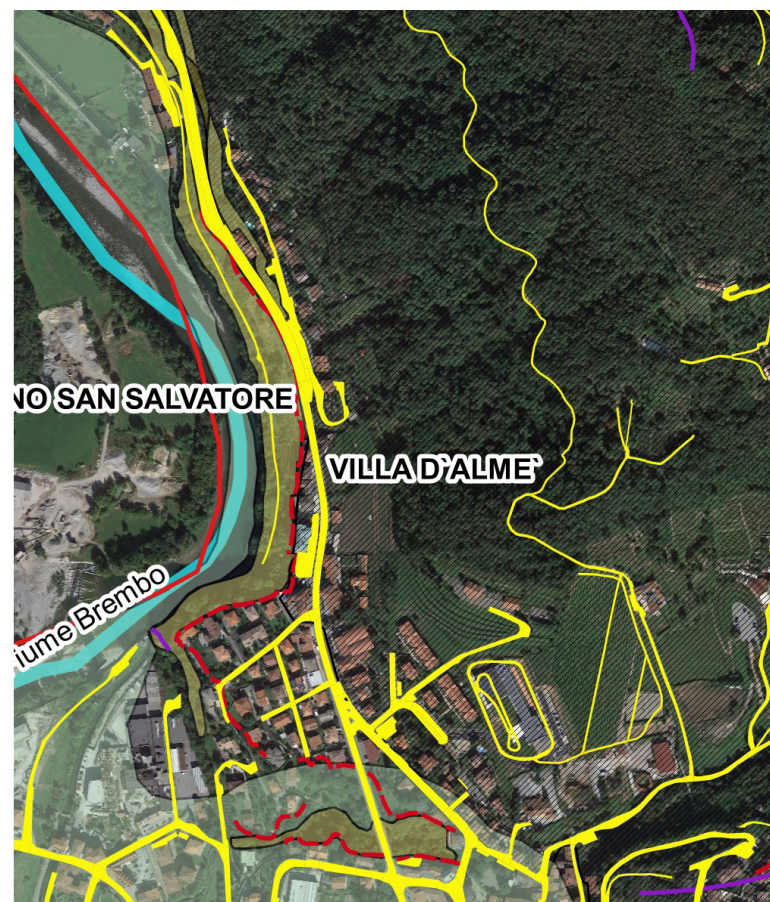
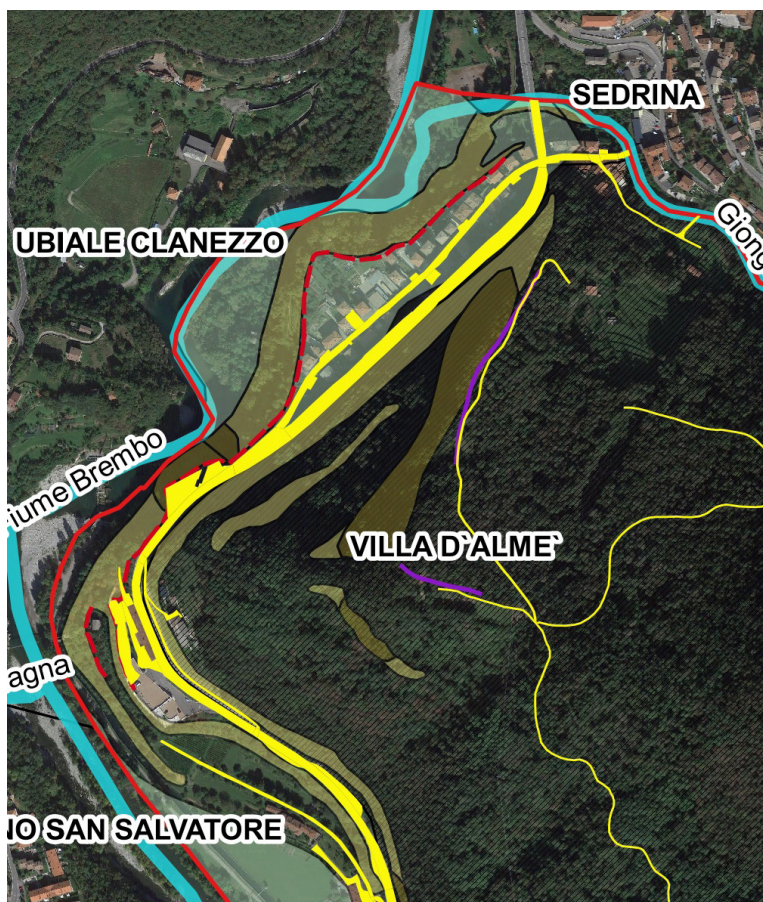
**DESCRIZIONE SCENARI DI EVENTO**

Una lieve scossa di terremoto viene avvertita dalla cittadinanza nel Comune di Villa d'Almè. È un martedì mattina di ottobre: le Scuole stanno regolarmente svolgendo la propria attività ordinaria, così come tutte le altre attività presenti sul territorio. A seguito della scossa le Scuole vengono evacuate e la cittadinanza inizia a riversarsi sulla strada, in attesa di informazioni su come comportarsi e cercando notizie su quanto avvenuto. Il Sindaco e la struttura Comunale di protezione civile devono attivarsi per far fronte alle emergenze che sopraggiungono.

**COMUNE DI VILLA D'ALME**

**PIANO DI EMERGENZA COMUNALE**

**ALLEGATO 9**  
**Carta del Rischio Sismico**  
**Tavola 2 – Carta di Dettaglio**



**Legenda**

- Corsi d'acqua principali
- Viabilità
- Pericolosità Sismica Locale*
- - - Z3a - zona di ciglio H>10mt
- Z3b - zona di cresta rocciosa e/o cucuzzolo
- Z1a - zona caratterizzata da movimenti franosi attivi
- Z1c - zona potenzialmente franosa o esposta a rischio di frana
- Z2 - zona con terreni di fondazione particolarmente scadenti
- Z4a - zona di fondovalle e di pianura con presenza di depositi alluvionali e/o fluvio-glaciali

**PROCEDURE PER L'UNITA' DI CRISI LOCALE (UCL)**

**Fase di ALLARME (allertamento)**  
Avvertito il sisma sul territorio comunale di Villa d'Almè, o allertato da altri soggetti, il SINDACO, il RESPONSABILE della POLIZIA LOCALE ed il RESPONSABILE dell'UFFICIO TECNICO si confrontano per avere prime informazioni su quanto avvenuto ed, in particolare, per:

- contattare i Vigili del Fuoco (VVF) e la Sala Operativa della Protezione Civile di Regione Lombardia per verificare l'evento avvenuto;
- raccogliere informazioni sugli eventuali danni occorsi al patrimonio pubblico od alle persone a livello locale;
- valutare l'attivazione dell'Unità di Crisi Locale (UCL) per far fronte all'evento in corso.

**Fase di ALLARME (attivazione)**  
A seguito del verificarsi di criticità rilevanti sul territorio, il Sindaco istituisce l'UCL e attribuisce le Funzioni di Supporto previste dal Metodo Augustus, per:

- **verificare gli effetti del sisma**, al fine di conoscere l'entità dei problemi da affrontare e le risorse necessarie per intervenire;
- **provvedere a tenere aggiornata la situazione a livello locale** tenendosi in contatto con il personale distribuito sul territorio ed eventualmente predisponendo ulteriori risorse comunali per la gestione dell'emergenza;
- **individuare i luoghi in cui concentrare i soccorsi**, in base agli eventuali crolli avvenuti, alla segnalazione di persone non rintracciabili, ...;
- **assistere la popolazione colpita**, con priorità agli studenti delle scuole (soprattutto se evacuate);
- **provvedere alla messa in sicurezza degli edifici e delle strutture pericolanti**, tramite l'attuazione di interventi tecnici urgenti (consolidamento, sgombero, ...) anche con l'ausilio dei Vigili del fuoco e degli altri soggetti di Protezione Civile coinvolti (UTR, ...);
- **informare la popolazione e i media** sul terremoto avvenuto, l'emergenza in atto e sugli opportuni comportamenti da adottare.

**Fase di DISPIEGAMENTO E CONSOLIDAMENTO**

- **avere informazioni in merito all'evoluzione dell'evento** in corso, anche tramite le attività di monitoraggio e vigilanza in corso;
- **individuare specifiche strutture e/o infrastrutture** (scuole, strade, ...) o luoghi in generale, **coinvolte nell'evento** dove concentrare le attività dei soccorritori;
- provvedere ad una **eventuale interruzione dei servizi pubblici ed essenziali** erogati dal Comune (scuole, ...);
- individuare la popolazione che può subire od ha già subito danni a causa della situazione in atto e che, eventualmente, dovrà essere evacuata;
- **eventualmente provvedere alle esigenze della popolazione in difficoltà predisponendo la distribuzione di generi di conforto** (distribuzione bevande, pasti, coperte, ...) **e/o ad eventuali alloggiamenti temporanei di emergenza** (aree di raccolta, aree di ricovero-accoglienza, aree di ammassamento);
- eventualmente **convocare nell'UCL altri soggetti interessati dall'evento, al fine di costituire il Centro Operativo Comunale (COC)**: VVF, AREU-118, ...;
- **comunicare a Prefettura, Provincia e Sala Operativa di Protezione Civile di Regione Lombardia** l'emergenza in corso.

**Fase di RIENTRO:**  
Una volta che le azioni programmate sono state realizzate e gli interventi operativi conclusi, o che sia stato emesso un AVVISIO DI REVOCA delle criticità precedenti, il Sindaco dichiara il rientro dello stato di emergenza ed il ripristino delle condizioni di normalità.

**SOGGETTI COINVOLTI NELLA GESTIONE DELL'EMERGENZA**

Struttura di gestione		Recapiti			Funzione di Supporto	
Ente	H24	Tel.ufficio	E-mail	Coordinatore	ausilio	
UCL	Comune di Villa d'Almè- Sindaco			<a href="mailto:manuel.preda@comune.villadalme.bg.it">manuel.preda@comune.villadalme.bg.it</a>	F1 - Tecnici Scientifici – Pianificazione F2 - Sanità, Assistenza Sociale F9 - Assistenza alla popolazione	
	Comune di Villa d'Almè - Responsabile Ufficio Tecnico			<a href="mailto:edilizia@comune.villadalme.bg.it">edilizia@comune.villadalme.bg.it</a> ; <a href="mailto:lavoripubblici@comune.villadalme.bg.it">lavoripubblici@comune.villadalme.bg.it</a> ; <a href="mailto:manutenzioni@comune.villadalme.bg.it">manutenzioni@comune.villadalme.bg.it</a>	F4- Materiali e mezzi F5 - Servizi essenziali e attività scolastica F6 - Censimento danni, persone e cose	
	Comune di Villa d'Almè - Responsabile Polizia Locale Unione dei Comuni di Almè e Villa d'Almè			<a href="mailto:polizialocale@unionealmevilladalme.it">polizialocale@unionealmevilladalme.it</a>	F7 - Strutture operative locali F8 - Tele-comunicazioni	
	Responsabile Volontariato di Protezione Civile				F3 - Volontariato	F2 - F4 – F7
Forze dell'Ordine – Carabinieri di Villa d'Almè	112	035/541071	<a href="mailto:tbg21675@pec.carabinieri.it">tbg21675@pec.carabinieri.it</a>	-	F7 – F9	
Vigili del Fuoco – Comando Provinciale di Bergamo	112	035/2278202	<a href="mailto:com.bergamo@cert.vigilfuoco.it">com.bergamo@cert.vigilfuoco.it</a>			
AREU-118	112					
COC	Prefettura di Bergamo - Ufficio di Protezione Civile	035/276.111	035/276.474-473-472	<a href="mailto:protcivile.prefbg@pec.interno.it">protcivile.prefbg@pec.interno.it</a> <a href="mailto:protocollo.prefbg@pec.interno.it">protocollo.prefbg@pec.interno.it</a>		
	Questura – Polizia Stradale			<a href="mailto:urp.quest.bg@pecps.poliziadistato.it">urp.quest.bg@pecps.poliziadistato.it</a>		
	Provincia di Bergamo - Servizio Protezione Civile	035/387.111	035/387.823 - 514	<a href="mailto:protocollo@pec.provincia.bergamo.it">protocollo@pec.provincia.bergamo.it</a> <a href="mailto:segreteria.protezionecivile@provincia.bergamo.it">segreteria.protezionecivile@provincia.bergamo.it</a>		
	Regione Lombardia - Centrale Operativa Protezione Civile	800.061.160	02/6765.1	<a href="mailto:salaoperativa@protezionecivile.regione.lombardia.it">salaoperativa@protezionecivile.regione.lombardia.it</a> <a href="mailto:sicurezza@pec.regione.lombardia.it">sicurezza@pec.regione.lombardia.it</a>		
	Regione Lombardia - Ufficio Territoriale Regionale	035/273.111	035/273.407-410	<a href="mailto:bergamoregione@pec.regione.lombardia.it">bergamoregione@pec.regione.lombardia.it</a>		
ARPA-SMR (Servizio Meteorologico Regionale)	8488.37.077					